

SENSORE DI MOVIMENTO INFRAROSSO A LENTE PIATTA KEYSTONE

CONFORME ALLE NORME

IN CONFORMITY WITH NORMATIVES

EN60669-1, EN60669-2-1, LVD, EMC



Alimentazione: 230 Vac, 50-60 Hz

Distanza di rilevamento: Max 5 m

Grado di protezione: IP20

Trimmer TIME: indica il tempo in cui il carico

rimane attivo da 10 secondi a 7 minuti

Trimmer Lux: regola la soglia di attivazione 6 - 500 lux

Temperatura di esercizio: -10 ~ +40°C

Temperatura di Immagazzinamento: -10 ~ +40°C

Carico massimo collegabile: 1000 W

Power supply : 50-60 Hz - 230Vac

Maximum detecting distance: 5 m

IP rating: IP20

Trimmer time: it indicates the time in which the load stay

active, adjustable from 10 seconds to 7 minutes

Lux trimmer: set the activation threshold 6 - 500 lux

Operating temperature: -10 ~ +40°C

Storage temperature: -10 ~ +40°C

Maximum load: 1000 W

Il sensore di movimento PIR KS321SE con attacco Keystone rileva il calore da un corpo in movimento ad una distanza massima di 5 m; se la luminosità nell'ambiente è inferiore al valore di soglia impostato sul trimmer **LUX**, il carico viene attivato. L'installazione deve essere effettuata in osservanza delle normative vigenti nel paese di installazione. Verificare che la sezione dei conduttori non sia inferiore a 1,5 mm².

Assicurarsi di aver tolto tensione all'impianto prima di effettuare i collegamenti. Serrare accuratamente i cavi nei morsetti di alimentazione.

Rispettare lo schema elettrico come riportato in figura. Tenere lontano da sorgenti luminose e fonti di calore.

Tenere lontano da sorgenti luminose e fonti di calore.

INSTALLAZIONE:

Alimentare il sensore e collegare il carico, rispettando lo schema di collegamento.

Si consiglia l'utilizzo di un fusibile adatto al carico **C** di portata non superiore a 5A, come mostrato su schema di collegamento.

FUNZIONAMENTO:

1) Regolazione soglia di attivazione:

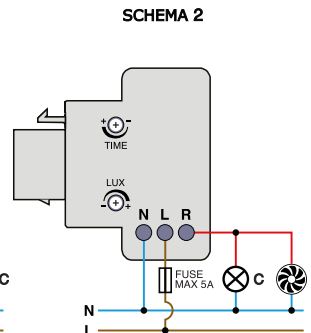
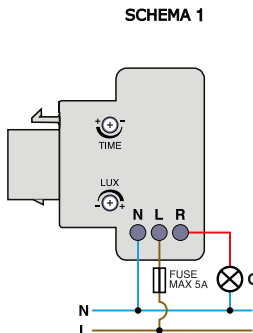
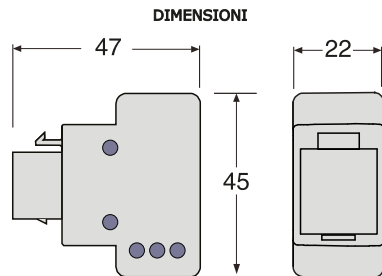
- Ruotare al minimo il trimmer del tempo **TIME**.
- Ricreare nel punto di installazione la luce minima sotto la quale la lampada deve accendersi.
- Ruotare in verso orario il trimmer **LUX** fino all'attivazione del carico.
- Ruotare man mano il trimmer **LUX** in verso antiorario finché il carico smetterà di attivarsi.
- A questo punto verificare l'attivazione del carico, abbassando la luminosità della stanza.

2) Regolazione tempo:

Ruotare il trimmer **TIME** in verso orario per aumentare il tempo di permanenza del carico, viceversa per diminuire.

Il dispositivo è fornito da fabbrica con impostazioni ottimali.

3) Esclusione crepuscolare: Ruotare completamente in senso antiorario il trimmer **LUX**.



N.B. Adatto per carichi induttivi come contattori, aspiratori, motori e simili (schema 2).

CODICE	INCANDESCENZA	FLUORESCENZA	LED 230V	INDUTTIVO	SOGLIA DI INTERVENTO	DISTANZA MAX RILEVAMENTO	ATTACCO	ANGOLO DI RILEVAZIONE	PESO
CODE	INCANDESCENT	FLUORESCENT	230V LED	INDUCTIVE	DETECTION THRESHOLD	MAX DETECTING DISTANCE	MOUNT	DETECTION ANGLE	WEIGHT
	Watt	Watt	Watt	Watt	Lux	m		gradi (°)	gr
KS321SE	1000	200	250	200	6 - 500	5	Keystone	130	45

PROCEDURA DI AGGANCIAMENTO ALL'ADATTATORE KEYSTONE

Step 1

Individuare l'aggancio fisso del prodotto keystone (contrapposto all'aggancio mobile) e l'aggancio basso dell'adattatore keystone. Fig.1

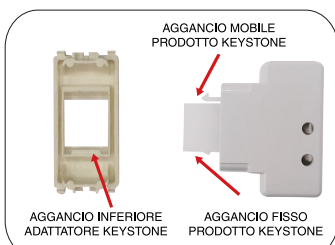


Fig.1

Step 2

Incastrare l'aggancio fisso del prodotto keystone con l'aggancio basso dell'adattatore keystone. Fig.2

Nota: Generalmente l'aggancio basso dell'adattatore keystone è indicato da una freccia. Fig.3



Fig.2

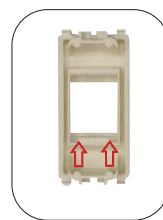


Fig.3

Step 3

Agganciare, fino a sentire uno scatto, l'aggancio mobile del prodotto keystone all'aggancio alto dell'adattatore keystone. Fig.4, Fig.5

Nota: Assicurarsi di installare il prodotto keystone in modo tale da avere l'aggancio mobile rivolto sempre verso l'alto. Fig.6



Fig.4



Fig.5



Fig.6

INSTALLAZIONE SU CASSETTA AD INCASSO

Installare l'adattatore keystone su uno dei moduli del supporto placca serie civile e agganciare il dispositivo keystone all'adattatore, seguendo la procedura sopra descritta. Successivamente, fissare il tutto tramite le viti ad una cassetta da incasso (es. cassetta 503) e, infine, agganciare la placca serie civile. Fig.7, Fig.8

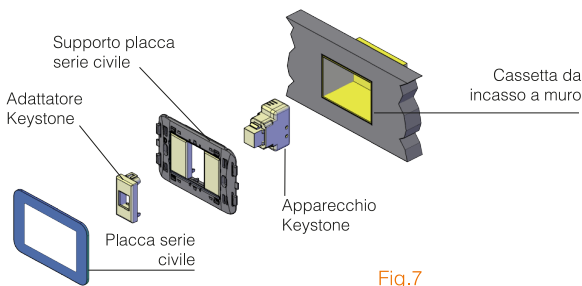


Fig.7

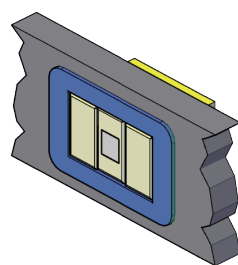


Fig.8