

SCARICATORE SOVRATENSIONE PER IMPIANTO FOTOVOLTAICO

PHOTOVOLTAIC SYSTEM SURGE PROTECTION DEVICE

CONFORME ALLE NORME

IN COMPLIANCE WITH NORMATIVES

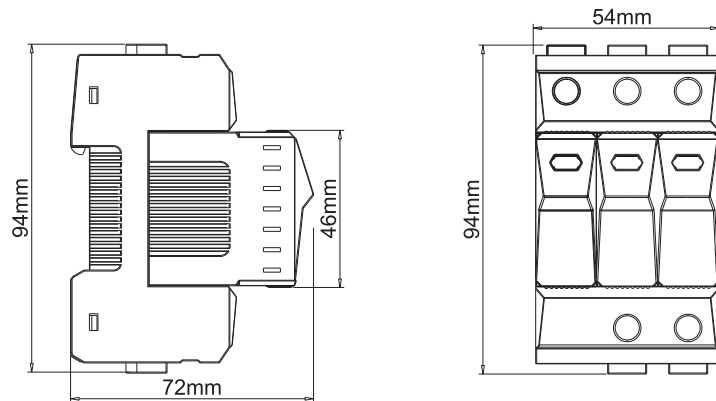
EN 61643-11



Ideale per impianti fotovoltaici in corrente continua
 Protegge dalle scariche atmosferiche
 Installazione in parallelo al lato di rete DC
 Disconnessione dalla rete DC in caso di guasto
 Protezione del modo comune e differenziale
 Contenitore modulare in guida DIN
 Classe di Protezione 2
 Sezione connettori raccomandata 16 mm²
 Sezione massima cavi 25 mm²
 Tempo di risposta ≤ 25ns
 Scocca in plastica UL94 V-0
 Cartuccia sostituibile
 Indicatore visivo cartuccia (rosso: da sostituire)

Suitable for DC photovoltaic system
 Protection against atmospheric discharges
 Parallel installation to DC mains
 Disconnection from the DC network in case of failure
 Common and differential mode protection
 DIN rail mount modular case
 Protection class 2
 Recommended cable section 16 mm²
 Max cables section 25 mm²
 Response time ≤ 25ns
 UL94 V-0 plastic case
 Replaceable cartridge
 Cartridge status visual indicator (red: replace)

DIMENSIONI PRODOTTO / SIZE



CODICE	LIVELLO DI PROTEZIONE (Up)	TENSIONE CONTINUATIVA MASSIMA (Uc)	CORRENTE DI SCARICA MASSIMA I _{max(8/20)}	CORRENTE DI SCARICA NOMINALE I _{n(8/20)}	MODULO	PESO
CODE	PROTECTION LEVEL (Up)	MAX CONTINUOUS VOLTAGE (Uc)	MAX DISCHARGE CURRENT I _{max(8/20)}	NOMINAL DISCHARGE CURRENT I _{n(8/20)}	MODULES	WEIGHT
	kV	Vdc	kA	kA	DIN	g
ST401DI	≤4,0	1000	40	20	3	320
ST406DI	≤ 2,5	600	40	20	3	320
ST401CA	cartuccia di ricambio 1000V - 40kA / surge protector cartdrige 1000V - 40kA					55
ST406CA	cartuccia di ricambio 600V - 40kA / surge protector cartdrige 600V - 40kA					55

AVVERTENZE IMPORTANTI / SAFETY INSTRUCTION

- L'installazione deve essere fatta solo da personale tecnico qualificato.
- Devono essere rispettate le regolamentazioni nazionali e locali per quanto riguarda l'installazione di apparati elettrici.
- Il dispositivo deve solo essere usato come protezione da sovratensione e secondo le condizioni indicate in questo documento.
- Gli scaricatori devono essere scelti in funzione del tipo di corrente alternata di rete.
- Fusibili dedicati devono essere installati nel ramo protetto da sovratensione (vedi schemi di collegamento).
- Nel caso in cui si accenda l'indicatore rosso, sostituire la cartuccia.

- Installation must be performed only by qualified personnel.
- National electrical installation rules must be followed.
- The device must be used only as surge protector and according to the conditions described in this document.
- Surge protectors must be selected in relation with AC electrical system.
- Dedicated fuses must be installed in the surge protector branch (see wiring diagram).
- In case of red indicator, replace the cartridge.

INSTALLAZIONE

- 1 Scollegare l'alimentazione elettrica.
- 2 Installare il dispositivo su un binario DIN 35 mm posizionando l'incavo superiore del dispositivo sul bordo superiore del binario DIN. Fig.1
- 3 Spingere in basso finché l'incavo in basso al dispositivo si inserisca nella guida DIN. Fig.1
- 4 Cablare il dispositivo all'impianto elettrico rispettando la sezione massima dei cavi e lo schema di collegamento. Fig.2-3-4

INSTALLATION

- 1 Disconnect the power supply.
- 2 Install the device on DIN 35 rail placing the device's upper recess on the top edge of the DIN rail. Fig.1
- 3 Push down the device until the device's lower recess fits into the DIN rail. Fig.1
- 4 Connect the device to the electrical system respecting max cable section and wiring diagram. Fig.2-3-4

SOSTITUZIONE CARTUCCE

- 1 Scollegare l'alimentazione elettrica.
- 2 Premere alla estremità superiore e inferiore della cartuccia da sostituire ed estrarla dal dispositivo. Fig.5
- 3 Installare la nuova cartuccia assicurandosi che vada in battuta. Fig.6

CARTRIDGE REPLACEMENT

- 1 Disconnect the power supply.
- 2 Press the top and bottom ends of the cartridge to be replaced and pull it out of the device. Fig.5
- 3 Install new cartridge. Fig.6

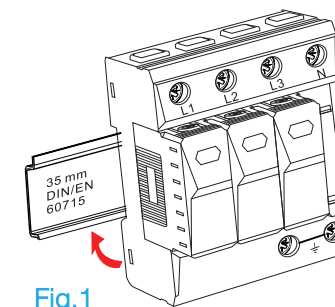


Fig.1

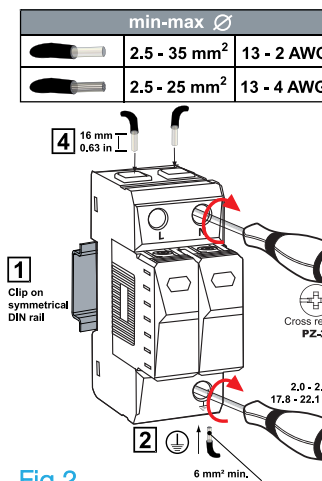


Fig.2

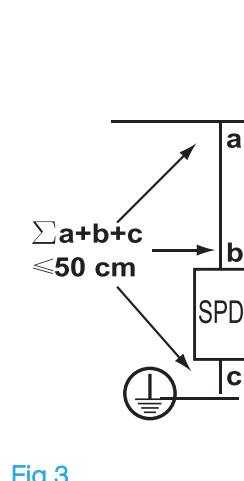


Fig.3

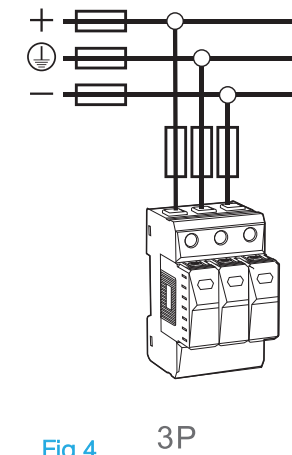


Fig.4

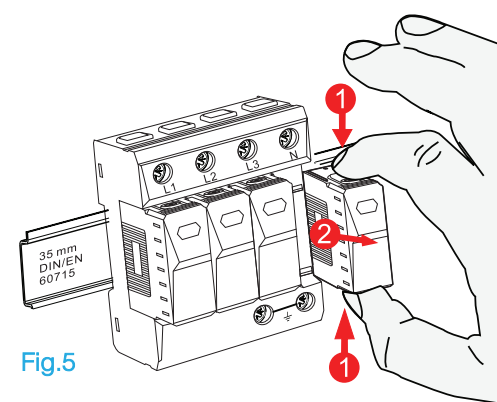


Fig.5

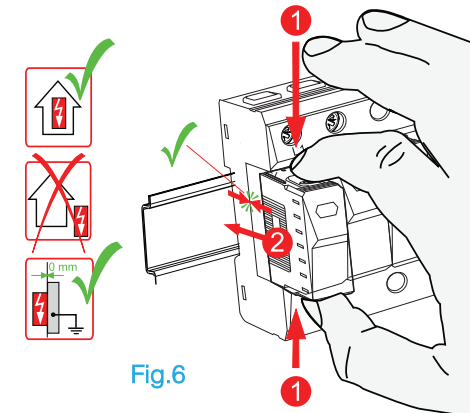


Fig.6